

INFORME DE ACCESIBILIDAD
CIUDAD UNIVERSITARIA- PABELLON 3
“FACULTAD DE ARQUITECTURA, DISEÑO y
URBANISMO”

FECHA: MAYO 2018

Preliminares

Sede: Ciudad Universitaria- Pabellón 3
"Facultad De Arquitectura Y Urbanismo"

Ubicación: Int. Güiraldes s/n, C1428EGA CABA

Perteneciente a la Universidad de Buenos Aires.

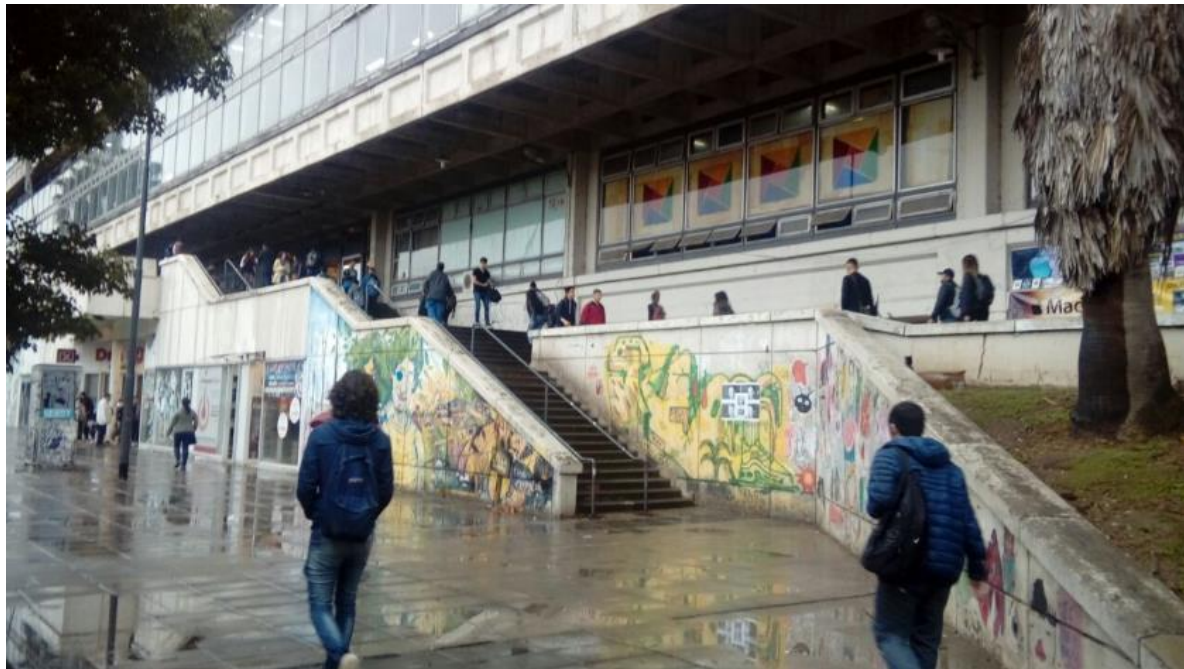


Introducción

El edificio donde se desarrolla la Facultad de arquitectura diseño y urbanismo, está situado en el barrio porteño de Belgrano. Cuenta con algunas barreras arquitectónicas que aun pasado el tiempo sigue siendo una materia pendiente de aprobar, por parte de la comunidad que convive en el pabellón 3.

en la actualidad cuenta con dos ingresos a nivel para personas usuarias de silla de

ruedas por un acceso lateral entre ambos pabellones, , con espacios reservados para estacionamiento de vehículos.



Ingreso lateral de la FADU no es accesible exclusivamente, se debe recorrer todo el edificio para entrar a nivel o ingresar por el frente solamente los días LUNES a VIERNES ya que los sabados tiende a cerrar el acceso por la rampa.

Es el mismo acceso que utilizan las autoridades y los docentes que llegan en

vehículos particulares. Es de dificultoso uso por parte de quienes llegan en transporte público por las distancias a recorrer (aproximadamente 300 m), por vías con tránsito

vehiculares y sin reparo en caso de lluvia, frío, o a pleno sol en verano. Incluyendo que el camino a recorrer es muy sinuoso y dificultoso.



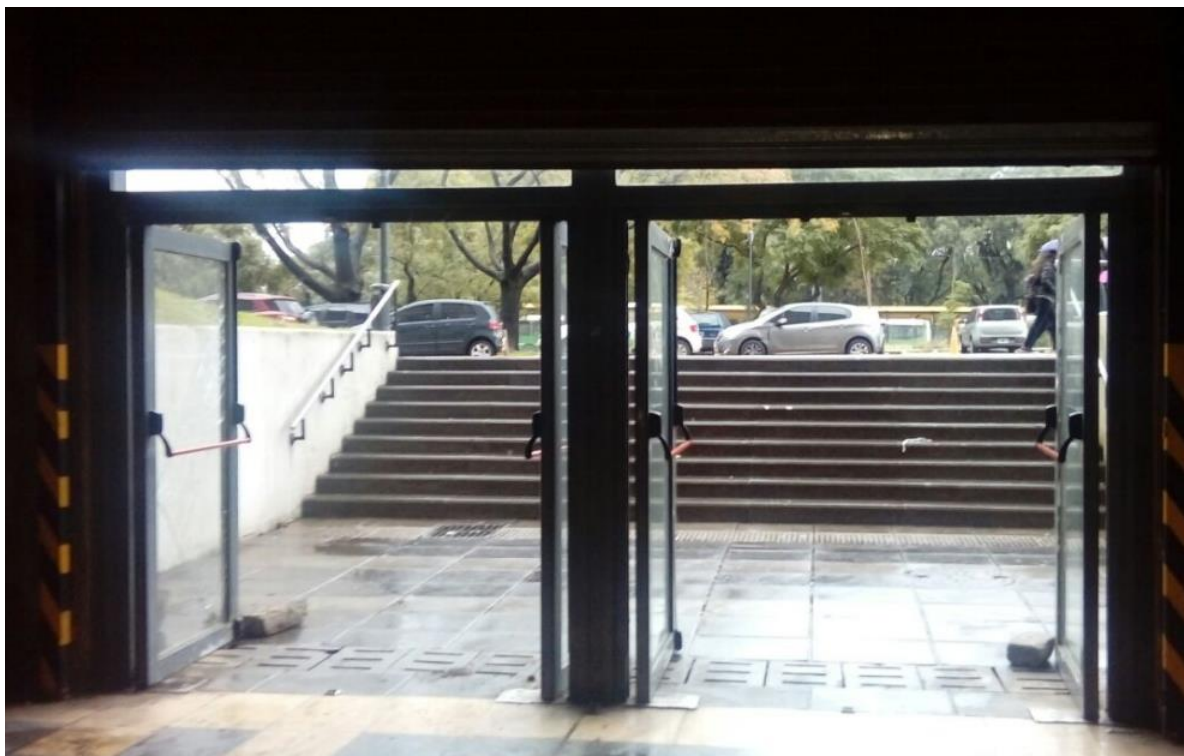
Ingresos laterales, se observa un escalonamiento innecesario, pudiendo habilitar un acceso rampante con pasamos así se cuida la seguridad del peaton y usuario en silla.



Segundo acceso lateral por el cual ingresan los vehículos y esta a nivel en subsuelo, pudiendo ingresar en silla de ruedas. Hay espacio reservado para autos conducidos por personas con movilidad reducida.



Detalles de ingresos ACCESIBLES



Acceso a CBC este subsuelo esta salvado por una rampa frente las dársenas, solo que los días sabados se encuentra cerrado dicho acceso, por lo que deben ingresar por el lateral, un día lluvioso seria muy complejo hacer este recorrido.

El resto de los ingresos para alumnos son mediante escaleras.

Para personas semiambulatorias hay una escalera que cuenta con descansos y pasamanos a ambos lados.

En la fachada oeste frente a las dársenas de colectivos se encuentra una rampa que permite el acceso al subsuelo actual CBC, luego cuenta con 2 núcleos de ascensores, el cual tiene 6 ascensores totales 3 en cada uno. Generalmente funcionan, el día del relevamiento estaban en uso 5 de 6.



Rampa de acceso frente las dársenas de colectivos e ingreso.

En el interior del edificio hay una plataforma elevadora para acceder al patio central donde se realizan exposiciones y donde está ubicado un mostrador para venta de bebidas y comidas rápidas, con mesas y sillas estas son adaptadas y cumplen con las normativas básicas de ergonomía para personas con movilidad reducida.



Elevador a patio central / Locales comerciales, superan la altura del 1.10

El comedor estudiantil tiene buena circulación junto al mostrador, las mesas tiene sillas fijas que dificultan la aproximación de personas en silla de ruedas. El ingreso al buffete esta limitado por unos molinetes que no son accesibles y es notable observar esto en las imágenes.



Locales comerciales, superan la altura del 1.10

Todas las aulas y talleres son accesibles excepto los entresijos ubicados en los talleres del 1a piso con uso limitado. En los talleres hay mesas más bajas para ser utilizadas desde una silla de ruedas. Hay retretes accesibles en 1o y 2o piso en las baterías de sanitarios de hombres y

Mujeres aunque no cumplen con la normativa vigente, ni de anchos de paso como de baños adaptados, En el 3o piso había un baño exclusivo para personas con discapacidad que actualmente está en desuso.

En el 4o piso hay un baño exclusivo señalado para personas con discapacidad.

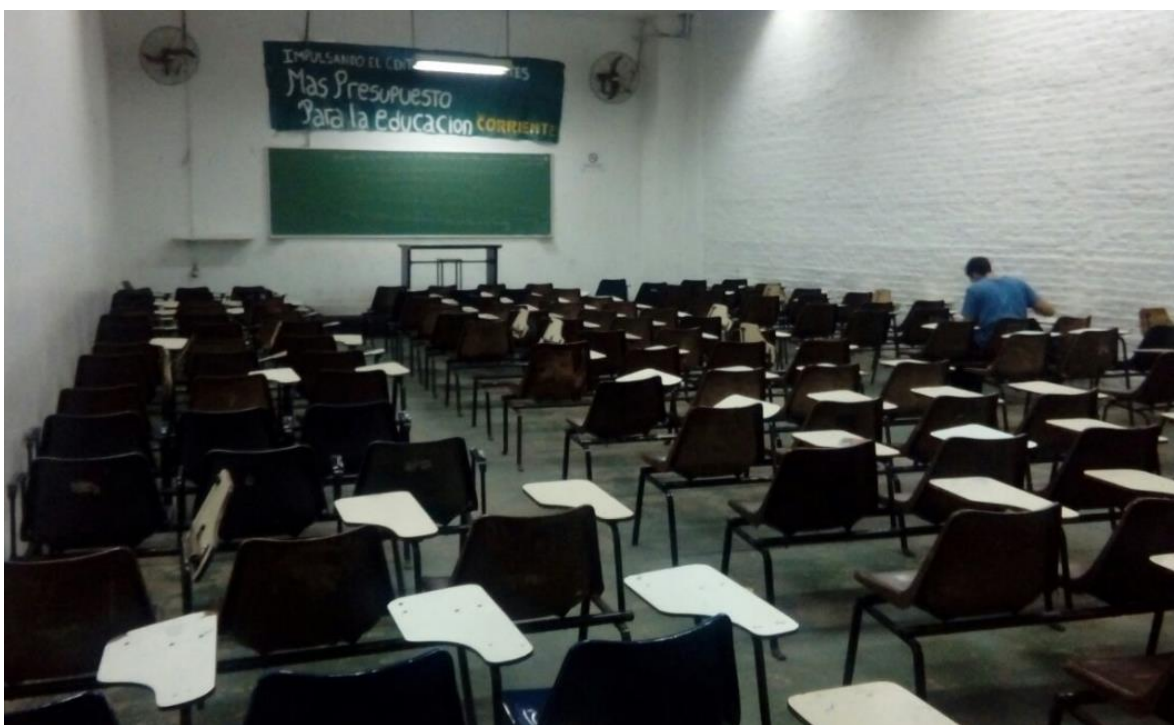


baño señalado y el unico accesible en 4rto piso

En el aula magna hay una rampa que permite el acceso al estrado, pero no tiene pasamanos ni bordillos por lo que debe ser asistida. La sala de teleconferencias es accesible sin desniveles por una puerta lateral, que es la utilizada por los expositores y panelistas.



Sector de biblioteca, donde hay un mobiliario fijo, el cual está constituido por un modulo con abertura interna que permite el ingreso con silla de ruedas

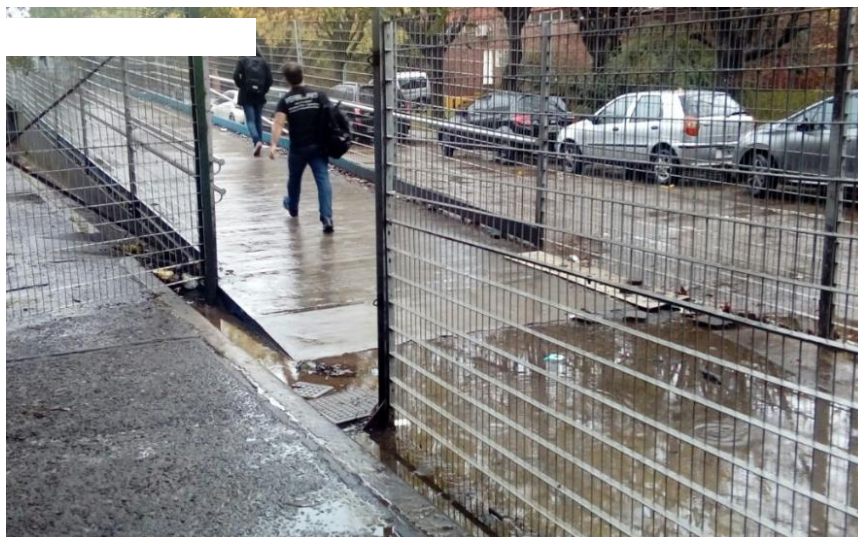


Aula de CBC en subsuelo, los pupitres son bastante incomodos y algunos están en mal estado. Lo único que se respeta en la mayoría de las aulas son los pasos de 75 a 80cm.

La señalización general es correcta, con indicación de recorrido para salida de emergencia, hay planos para orientación en las circulaciones generales como para evacuaciones.



No hay señalización táctil para orientación y movilidad de ciegos y disminuidos visuales. No hay ayudas para la comunicación de sordos e hipoacúsicos en aulas. En el edificio también funcionan cursos del CBC para la FADU y otros correspondientes a otras disciplinas



Entorno a la estación de Tren BELGRANO NORTE La estación tiene sus servicios completamente adaptados pero clausurados. Tanto los baños como los ascensores de recorrido circular.

